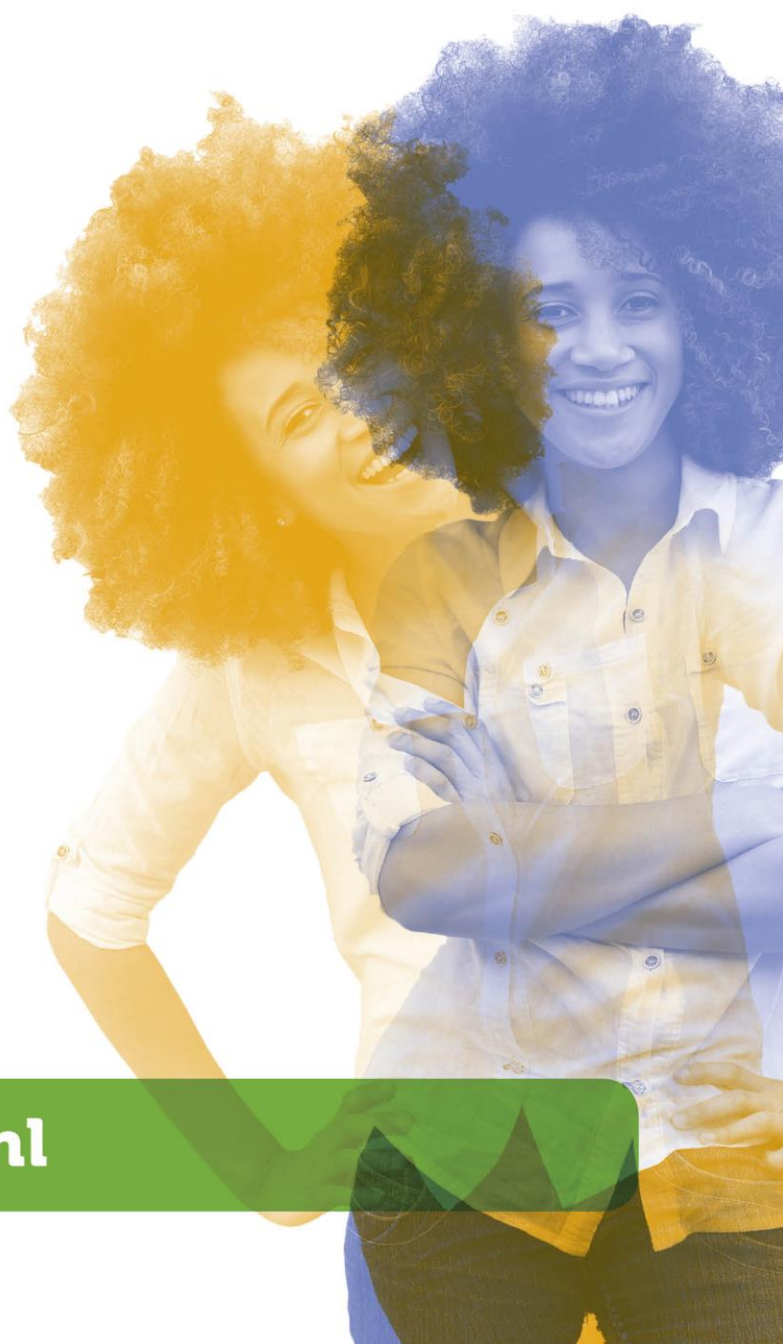




Onderzoeksprotocol

Jeugdmonitor 12-18 jaar 2019

Maart 2019



www.ggdfryslan.nl

Protocol 'Jeugdmonitor 12-18 jaar 2019'

Korte titel	Jeugdmonitor 12-18 jaar 2019
Versie	1.0
Datum	23-3-2019
Hoofdonderzoeker/uitvoerder (per organisatie)	<i>Team Epidemiologie</i>
Opdrachtgever	<i>Directie GGD Fryslân</i>

Inhoudsopgave

1. Samenvatting	4
2. Introductie en aanleiding.....	5
3. Doel.....	5
4. Opzet van de studie.....	5
5. Studie populatie	6
Populatie (basis)	6
Inclusie criteria	6
Exclusie criteria.....	6
6. Methoden.....	6
Vragenlijst	6
Onderzoeksprocedure.....	6
Terugtrekken van deelnemers	6
Statistische analyse.....	6
7. Privacy en ethische aspecten	7
Regelgeving die van toepassing is	7
Verloting.....	7
Klachten	7
Opvang (ouders van) kinderen n.a.v. het invullen van de vragenlijst.....	7
8. Administratieve procedure en publicatie	8
Opslaan van gegevens en documenten.....	8
Wijzigingen in het protocol	8
Algemene rapportage	8
Publicatiebeleid	8
Bijlage 1: Onderwerpen en indicatoren.....	9

1. Samenvatting

Rationale: GGD 'en hebben de wettelijke plicht om inzicht te verwerven in de gezondheidssituatie van de bevolking (Wet Publieke Gezondheid (WPG), art 2, lid 2a en 2b). Om aan deze wettelijke taak uitvoering te geven verzamelen GGD 'en informatie onder kinderen.

Doel: Het onderzoek beoogt betrouwbare informatie te verzamelen over kinderen t.a.v. gezondheid en daaraan gerelateerde factoren, ten behoeve van het lokaal gezondheidsbeleid.

Opzet van de studie: Het betreft een observationeel vragenlijstonderzoek.

Onderzoeksgroep: Jongeren van 12-18 wordt gevraagd een vragenlijst in te vullen.

Belangrijkste onderwerpen: In het onderzoek worden vragen gesteld over achtergrondkenmerken (leeftijd, geslacht, etc.), de lichamelijke en psychische gezondheid, leefstijl, leefomgeving.

Risico's ten gevolge van deelname aan het onderzoek: Jongeren beantwoorden vragen op vrijwillige basis. Er vinden geen medische handelingen of lichamelijk onderzoek plaats. Het risico ten gevolge van deelname aan het onderzoek is nihil.

2. Introductie en aanleiding

GGD 'en hebben op basis van de Wet Publieke Gezondheid (WPG) de taak inzicht te geven in de gezondheid van de bevolking van hun werkgebied. Dit onder meer ter ondersteuning van het gezondheidsbeleid van gemeenten. Om aan deze taak te voldoen voert GGD Fryslân verschillende monitors uit onder diverse doelgroepen van de bevolking: kinderen, jongeren, volwassenen en ouderen.

In dit onderzoeksprotocol wordt de opzet van het onderzoek beschreven, alsmede de procedures die hieraan verbonden zijn. Speciale aandacht wordt besteed aan de wijze waarop de privacy van deelnemers wordt beschermd (zie hoofdstuk 8 en 9).

3. Doel

- Het bij 12-18 jarige jongeren verzamelen en analyseren van gegevens over gezondheid en daaraan gerelateerde factoren met als doel de ontwikkeling of bijsturing van gemeentelijk beleid, zoals gezondheidsbeleid, jeugdbeleid, alsmede GGD beleid en beleid van andere publieke instellingen.
- Het kunnen vergelijken van de gezondheid van kinderen in gebieden en gemeenten met gegevens uit de gehele regio en eventueel (delen van) Nederland.

4. Opzet van de studie

Begin 2019 worden de gemeenten en andere relevante partijen geïnformeerd over de Jeugdmonitor onder 12-18 jarigen. Een steekproef van jongeren tussen de 12 en 18 jaar wordt uitgenodigd om aan het onderzoek mee te werken. De inlogcodes voor de vragenlijsten worden in maart 2019 verzonden. Het invullen van de vragenlijst duurt ongeveer een half uur. Jongeren vullen een elektronische vragenlijst in die via internet beschikbaar wordt gesteld. De jongeren ontvangen hiervoor een eigen unieke code. De vragenlijst wordt anoniem ingevuld. Jongeren ontvangen twee keer een herinneringsbrief. Jongeren die niet mee willen doen, kunnen zich afmelden.

De vragenlijst is zoveel mogelijk samengesteld uit standaard vraagstellingen uit de lokale en nationale monitor jeugdgezondheid.

Nadat voldoende jongeren de vragenlijst hebben ingevuld, worden de gegevens verwerkt en geanalyseerd. Er wordt verwacht dat van vrijwel alle gemeenten een betrouwbaar beeld kan worden gegeven over de gezondheid van hun jeugdige inwoners. Tevens is gemeenten de mogelijkheid geboden voor een kleinere gebiedsindeling te kiezen. Hierover zijn nadere afspraken gemaakt.

De gegevens worden op uniforme wijze geanalyseerd, op basis van programma's (syntaxen) die zijn ontwikkeld. Ook wordt er een rapportagestramien ontwikkeld om snel en efficiënt rapportages voor gebieden en gemeenten te kunnen opstellen, zowel digitaal als schriftelijk.

5. Studie populatie

Populatie (basis)

Alle jongeren van 12-18 jaar in het werkgebied van GGD Fryslân.

Inclusie criteria

Jongeren van 12-18 jaar nemen op vrijwillige basis deel.

Jongeren van 12-18 jaar zijn woonachtig in het werkgebied van GGD Fryslân.

Exclusie criteria

Geen.

6. Methodes

Vragenlijst

Het streven is om tot een basislijst te komen waarin zoveel mogelijk dezelfde onderwerpen en vragen voorkomen als bij de vorige meting in 2015. Dit wordt gedaan om een zo goed mogelijke vergelijking te kunnen maken. Daarnaast zijn in overleg met gemeenten nog een aantal vragen toegevoegd.

Een overzicht van de onderwerpen in de vragenlijst is opgenomen in bijlage 1. Alle vragen zijn zo veel mogelijk gebaseerd op landelijke standaarden die in het kader van de monitor Jeugdgezondheid zijn ontwikkeld. Ook voor overige vragen wordt zoveel mogelijk gebruik gemaakt van gevalideerde vragen.

Onderzoeksprocedure

Voor de afname van de vragenlijst wordt gebruik gemaakt van de technische infrastructuur van Desan/Mediad. Dit onderzoeksbureau maakt gebruik van een internetapplicatie waarin jongeren met een inlogcode toegang kunnen krijgen en hun vragenlijst kunnen invullen.

Jongeren ontvangen een unieke inlogcode. Deze inlogcode geeft toegang tot het invullen van een vragenlijst. Na beëindigen van het invullen wordt de vragenlijst afgesloten en is het niet meer mogelijk om de afzonderlijke antwoorden in te zien of te wijzigen. Wel wordt na het beantwoorden van de vragen nog een gezondheidsadvies gegeven met tips.

Terugtrekken van deelnemers

Deelnemers kunnen zich tijdens het invullen van de vragenlijst terugtrekken uit het onderzoek. Omdat vragenlijstgegevens anoniem zijn, is het niet mogelijk om zich achteraf uit het onderzoek terug te trekken.

Statistische analyse

De verzamelde gegevens worden verwerkt tot beschrijvende analyses. Hierbij kan weging plaatsvinden. Er worden vergelijkingen gemaakt tussen scores van het gebied of gemeente en referentiegegevens en gegevens uit eerdere onderzoeken.

7. Privacy en ethische aspecten

Regelgeving die van toepassing is

In de Jeugdmonitor 12-18 jaar worden geen gegevens verzameld of vastgelegd die herleidbaar zijn tot individuele personen. Er is sprake van verwerking (verzameling en gebruik) van anonieme gegevens. Conform de Algemene Verordening Gegevensbescherming (AVG) is sprake van anonieme gegevens indien herleidbaarheid tot individuele personen slechts met onevenredige tijd of inspanning mogelijk is. De onderzoeker en diens medewerkers beschikken niet over de mogelijkheid om de gegevens tot de persoon te herleiden.

Anonieme gegevens mogen zonder restricties en/of bijkomende voorwaarden worden gebruikt voor gezondheidsonderzoek. De bepalingen in de Algemene Verordening Gegevensbescherming (AVG) en de Wet op de geneeskundige behandelovereenkomst (Wgbo) zijn niet van toepassing op de verwerking van anonieme gegevens.

Het onderzoek wordt uitgevoerd volgens de Gedragscode Gezondheidsonderzoek "Goed Gedrag", zoals vastgesteld door de Federatie Medisch Wetenschappelijke Verenigingen (FMWV) in oktober 2003 (www.federa.org) en goedgekeurd door de Autoriteit Persoonsgegevens (voorheen genaamd: College Bescherming Persoonsgegevens in april 2004 Conform paragraaf 3.1 van de Gedragscode Gezondheidsonderzoek "Goed Gedrag" verricht de onderzoeker geen handelingen met de bestanden van anonieme gegevens, waarmee de onderzoeker de identiteit van de deelnemers kan herleiden.

Resultaten worden zodanig gerapporteerd dat er geen enkele herleiding tot individuele personen mogelijk is.

Verloting

Onder de jongeren die deelnemen aan het onderzoek, worden bioscoopbonnen (200x € 10,-) en een Ipad verloot.

Klachten

Klachten ten aanzien van de uitvoering van het onderzoek, bejegening van (ouders/verzorgers van) kinderen kunnen worden gericht aan GGD Fryslân (zie hiervoor www.ggd Fryslan.nl).

Klachten aangaande de privacy kunnen ook worden gericht aan het college bescherming persoonsgegevens of aan de federatie medisch wetenschappelijke vereniging (www.federa.org).

Opvang jongeren n.a.v. het invullen van de vragenlijst

Hoewel de vragenlijst niet belastend is om in te vullen, is het natuurlijk mogelijk dat (ouders van) jongeren n.a.v. het invullen meer informatie willen of hulp gaan zoeken. Hiervoor kan altijd contact worden opgenomen met GGD Fryslân.

8. Administratieve procedure en publicatie

Opslaan van gegevens en documenten

De gegevens van het onderzoek worden tijdelijk opgeslagen op de servers van Desan/Mediad.

Nadat alle vragenlijsten zijn ingevuld worden de gegevens overgedragen aan GGD Fryslân. De GGD is beheerder van die gegevens die betrekking hebben op inwoners van de eigen regio. Aanvullende analyses van provinciale en lokale overheden, die passen binnen de doelstelling van het onderzoek kunnen worden uitgevoerd door de GGD of samenwerkingspartners. In eerste instantie hebben alleen onderzoekers van GGD Fryslân toegang tot de gegevens. Degenen die toegang hebben tot de onderzoeksgegevens zijn op de hoogte van dit onderzoeksprotocol en houden zich aan de afspraken die hierover zijn gemaakt t.a.v. het bewaken van de privacy en het bewerken van gegevens.

Voordat de gegevens worden geanalyseerd, wordt het bestand opgeschoond. Bewerking van de gegevens heeft alleen betrekking op het verwijderen of herstellen van technisch-logische onjuistheden in de gegevensset. Er vindt geen manipulatie van de ruwe data plaats.

De gegevens van de Jeugdmonitor 12-18 jaar 2019 zullen worden bewaard om in de toekomst vergelijkende analyses te kunnen verrichten. Er is geen datum vastgesteld waarop de gegevens moeten worden vernietigd.

Het onderzoeksprotocol is beschikbaar bij GGD Fryslân en kan door deelnemers worden ingezien.

Wijzigingen in het protocol

Alle substantiële wijzigingen in het onderzoeksprotocol worden ter kennis gebracht van de projectleider en de opdrachtgever.

Algemene rapportage

Binnen een jaar na de start van het afnemen van vragenlijsten (maart 2019) wordt door GGD Fryslân een openbaar eindrapport gepubliceerd. Op een nader te bepalen tijdstip wordt voor iedere gemeente (en haar nader bepaalde gebiedsindeling) een openbare rapportage opgesteld met de belangrijkste uitkomsten voor deze gemeenten.

In alle rapportages worden geen gegevens opgenomen die zouden kunnen leiden tot identificatie van individuele deelnemers.

Publicatiebeleid

In principe zijn alle hiervoor genoemde publicaties openbaar.

Bijlage 1: Onderwerpen en indicatoren

Ervaren gezondheid en geluk

- Percentage 12-18 jarigen met een (zeer) goed ervaren gezondheid;
- Percentage 12-18 jarigen dat zich meestal (zeer) gelukkig voelt.

Psychische gezondheid, mentale weerbaarheid, stress en slapen

- Percentage 12-18 jarigen met matig tot ernstige psychosociale problematiek;
- Percentage 12-18 jarigen met matig tot ernstige psychische klachten;
- Percentage 12-18 jarigen dat onvoldoende weerbaar is;
- Percentage 12-18 jarigen dat zich (zeer) vaak gestrest voelt;
- Percentage 12-18 jarigen dat over het algemeen (helemaal) niet goed slaapt;
- Percentage 12-18 jarigen dat zich (bijna) dagelijks slaperig of moe voelt.

Gewicht, voeding en bewegen

- Percentage 12-18 jarigen met (ernstig) overgewicht;
- Percentage 12-18 jarigen dat elke dag ontbijt;
- Percentage 12-18 jarigen dat elke dag fruit eet;
- Percentage 12-18 jarigen dat elke dag groente eet
- Percentage 12-18 jarigen dat elke dag water/thee zonder suiker drinkt;
- Percentage 12-18 jarigen dat elke dag zoete drankjes drinkt;
- Percentage 12-18 jarigen dat tenminste 1 dag per week meer dan 3 blikjes energiedrank drinkt;
- Percentage 12-18 jarigen dat 5 dagen per week loopt of fietst naar school of stage-/werkplek;
- Percentage 12-18 jarigen dat wekelijks sport bij een club, vereniging of sportschool;
- Percentage 12-18 jarigen dat wekelijks sport;
- Percentage 12-18 jarigen dat elke dag minstens 1 uur beweegt;
- Percentage 12-18 jarigen dat minder sport/beweegt dan gewenst;
- Percentage 12-18 jarigen dat aangeeft dat er geen/onvoldoende plekken in de buurt zijn om buiten te bewegen.

Roken, alcohol en drugs

- Percentage 12-18 jarigen dat ooit gerookt heeft (een hele sigaret of meer);
- Percentage 12-18 jarigen dat nu dagelijks rookt (een hele sigaret of meer);
- Percentage 12-18 jarigen dat ooit een elektronische sigaret heeft gebruikt;
- Percentage 12-18 jarigen dat nu dagelijks een elektronische sigaret gebruikt;
- Percentage 12-18 jarigen waarbij in huis wordt gerookt door gezinsleden;
- Percentage 12-18 jarigen dat ooit alcohol heeft gedronken;
- Percentage 12-18 jarigen dat de laatste 4 weken alcohol heeft gedronken;
- Percentage 12-18 jarigen dat de laatste 4 weken vijf of meer drankjes met alcohol bij één gelegenheid heeft gedronken (binge drinken);
- Percentage 12-18 jarigen dat ooit dronken of aangeschoten is geweest;

- Percentage 12-18 jarigen dat de laatste 4 weken dronken of aangeschoten is geweest;
- Gemiddelde startleeftijd alcohol
- Locaties alcoholgebruik
- Mening ouders over alcoholgebruik
- Percentage 12-18 jarigen dat ooit hasj of wiet heeft gebruikt;
- Percentage 12-18 jarigen dat de laatste 4 weken hasj of wiet heeft gebruikt;
- Percentage 12-18 jarigen dat ooit harddrugs heeft gebruikt;
- Percentage 12-18 jarigen dat de laatste 4 weken harddrugs heeft gebruikt.

Pesten op school, cyberpesten en sexting

- Percentage 12-18 jarigen dat de laatste 3 maanden tenminste 1 keer slachtoffer van pesten op school is geweest;
- Percentage 12-18 jarigen dat de laatste 3 maanden 1 of meerdere keren per week slachtoffer van pesten op school is geweest;
- Percentage 12-18 jarigen dat de laatste 3 maanden tenminste 1 keer dader van pesten op school is geweest;
- Percentage 12-18 jarigen dat de laatste 3 maanden 1 of meerdere keren per week dader van pesten op school is geweest;
- Percentage 12-18 jarigen dat de laatste 3 maanden 1 of meerdere keren per week slachtoffer van cyberpesten is geweest;
- Percentage 12-18 jarigen dat de laatste 3 maanden tenminste 1 keer slachtoffer van cyberpesten is geweest;
- Percentage 12-18 jarigen dat de laatste 3 maanden 1 of meerdere keren per week slachtoffer van cyberpesten is geweest;
- Percentage 12-18 jarigen dat de laatste 3 maanden tenminste 1 keer dader van cyberpesten is geweest;
- Percentage 12-18 jarigen dat de laatste 3 maanden 1 of meerdere keren per week dader van cyberpesten is geweest;
- Percentage 12-18 jarigen dat de laatste 6 maanden een naaktfoto of seksfilmpje van zichzelf aan iemand anders heeft gestuurd.

Sociale media en gamen

- Percentage 12-18 jarigen dat zelf risico's ervaart op problematisch gebruik van sociale media (inclusief slaaptekort);
- Percentage 12-18 jarigen dat elke dag gamet;
- Percentage 12-18 jarigen dat zelf risico's ervaart op problematisch gamen (inclusief slaaptekort).

Gehoorschade

- Percentage 12-18 jarigen dat wel eens last heeft van tijdelijke gehoorproblemen als gevolg van het luisteren van muziek of gamen door oortjes of een koptelefoon;

- Percentage 12-18 jarigen dat wel eens last heeft van tijdelijke gehoorproblemen als gevolg van het luisteren van muziek op een plek met harde muziek;
- Percentage 12-18 jarigen dat wel eens last heeft van tijdelijke gehoorproblemen zonder aanleiding.

Seksualiteit

- Percentage 12-18 jarigen dat onvoldoende seksueel weerbaar is;
- Percentage 12-18 jarigen dat altijd condooms heeft gebruikt tijdens geslachtsgemeenschap;
- Percentage 12-18 jarigen dat wel eens een ongewenste seksuele ervaring heeft gehad.

Ouderbetrokkenheid

- Percentage 12-18 jarigen dat betrokkenheid van de ouder(s)/verzorger(s) ervaart;
- Percentage 12-18 jarigen dat gesprekken over persoonlijke zaken met de ouder(s)/verzorger(s) voert;
- Percentage 12-18 jarigen dat advies over (school)werk van de ouder(s)/verzorger(s) krijgt;
- Percentage 12-18 jarigen waarvan de ouder(s)/verzorger(s) weet waar de jongere 's avonds is;
- Percentage 12-18 jarigen waarvan de ouder(s)/verzorger(s) de vrienden kennen;
- Percentage 12-18 jarigen waarvan de ouder(s)/verzorger(s) de ouders van de vrienden kennen.

Armoede

- Percentage 12-18 jarigen dat zelf ervaart dat ze thuis moeite hebben om rond te komen.

Schoolverzuim

- Percentage 12-18 jarigen dat de laatste 4 weken thuis is gebleven vanwege ziekte;
- Percentage 12-18 jarigen dat de laatste 4 weken gespijgeld heeft.

Ingrijpende gebeurtenissen en mishandeling

- Percentage 12-18 jarigen dat nu zelf te maken heeft met een ernstige lichamelijke ziekte of beperking of psychische ziekte;
- Percentage 12-18 jarigen dat nu opgroeit met een gezinslid met een ernstige lichamelijke ziekte of beperking, psychische ziekte of problemen met drank of verslaving (jonge mantelzorgers);
- Percentage 12-18 jarigen dat nu een scheiding tussen ouders meemaakt;
- Percentage 12-18 jarigen dat wel eens lichamelijk mishandeld is;
- Percentage 12-18 jarigen dat wel eens geestelijk mishandeld is.

Suicide

- Percentage 12-18 jarigen dat de laatste 12 maanden suïcidale gedachten heeft gehad;
- Percentage 12-18 jarigen dat de laatste 12 maanden een suïcidepoging heeft ondernomen;
- Percentage 12-18 jarigen dat met iemand gesproken heeft over suïcidale gedachten.

Woonomgeving

- Percentage 12-18 jarigen dat vindt dat er onvoldoende ontmoetingsplekken in de buurt zijn;
- Percentage 12-18 jarigen dat zich veilig voelt in de buurt;
- Percentage 12-18 jarigen dat zich veilig voelt op school of stage-/werkplek.